

เทคนิคการเข้าสู่ตลาด

จัดทำข้อมูล ณ วันที่ 28 สิงหาคม 2557



เมื่อต้องการเข้าไปทำธุรกิจในซาอุดีอาระเบีย ผู้ประกอบการอุตสาหกรรมอาหารไทยควรศึกษาจุดเด่นและจุดด้อย พร้อมทั้งวิเคราะห์โอกาสและอุปสรรคในการเข้าสู่ตลาดซาอุดีอาระเบีย เพื่อใช้เป็นข้อมูลประกอบการวางแผนและตัดสินใจดำเนินธุรกิจ นอกจากนี้ ควรทำความเข้าใจเกี่ยวกับรูปแบบช่องทางการจำหน่าย ตลอดจนขั้นตอนปฏิบัติต่าง ๆ อาทิ ขั้นตอนการนำเข้าและพิธีการศุลกากร รูปแบบการชำระเงินและการควบคุมเงินตราต่างประเทศ การจัดตั้งธุรกิจ ระบบภาษี การขอวีซ่า รวมทั้งข้อควรรู้ในการเข้าสู่ตลาดซาอุดีอาระเบียด้วย

1. SWOT Analysis

แม้ว่าซาอุดีอาระเบียจะเป็นประเทศผู้ผลิตและผู้ส่งออกน้ำมันดิบรายใหญ่ที่สุดของโลก ซึ่งเป็นแหล่งรายได้หลักที่สำคัญของประเทศ แต่หลายปีที่ผ่านมารัฐบาลได้พยายามสร้างความหลากหลายให้กับระบบเศรษฐกิจเพื่อลดการพึ่งพาภาคธุรกิจพลังงานเพียงอย่างเดียว และนับเป็นโอกาสที่ดีสำหรับผู้ประกอบการกิจการอื่น อย่างไรก็ตาม แรงงานชาวซาอุดีที่มีฝีมือและทักษะเฉพาะด้านยังคงเป็นข้อจำกัดในการพัฒนาธุรกิจ และเป็นความท้าทายสำหรับทุกภาคส่วนที่จะยกระดับตลาดแรงงานฝีมือในประเทศ ทั้งนี้ การวิเคราะห์จุดเด่น จุดด้อย โอกาส และอุปสรรค (SWOT Analysis) จะแยกออกเป็น 3 ส่วน คือ อุตสาหกรรมอาหาร อุตสาหกรรมเครื่องดื่ม และธุรกิจค้าปลีก สรุปได้ดังนี้

อุตสาหกรรมอาหาร

จุดเด่น (Strengths)	จุดด้อย (Weaknesses)
<ul style="list-style-type: none"> ▪ มีอุตสาหกรรมขนาดใหญ่ที่สุดแห่งหนึ่งในภูมิภาค ▪ มีกลุ่มประชากรวัยหนุ่มสาวจำนวนมาก ซึ่งมีพฤติกรรมการบริโภคที่เลียนแบบชาวตะวันตกมากขึ้น ▪ มีชาวต่างชาติที่เข้าทำงานในประเทศจำนวนมาก ซึ่งนิยมบริโภคอาหารแปรรูปและอาหารบรรจุเสร็จ ▪ เป็นฐานการส่งออกที่มีต้นทุนต่ำกว่ากลุ่มประเทศเพื่อนบ้าน 	<ul style="list-style-type: none"> ▪ แม้ว่าผู้บริโภคชาวซาอุดีมีส่วนใหญ่จะไม่ค่อยกังวลเรื่องราคาสินค้า แต่เมื่อเทียบกับประเทศอื่น อย่างสหรัฐอเมริกา เม็กซิโก คูเวต หรือกาตาร์ ถือว่าพวกเขามีความกังวลเรื่องราคามากกว่า ▪ ตลาดอุตสาหกรรมนมเริ่มเข้าสู่ภาวะอิ่มตัว และมีส่วนแบ่งเหลือไม่มากนักสำหรับผู้ประกอบการใหม่ที่จะเข้ามาในตลาดนี้ ▪ เนื่องจากแรงงานในท้องถิ่นที่มีฝีมือมีจำนวนจำกัด จึงต้องอาศัยแรงงานต่างชาติเป็นหลัก ▪ เนื่องจากปัญหาการขาดแคลนผลผลิตทางการเกษตรในประเทศ ผู้ผลิตจำเป็นต้องนำเข้าวัตถุดิบจากต่างประเทศมาทดแทน
โอกาส (Opportunities)	อุปสรรค (Threats)
<ul style="list-style-type: none"> ▪ จากวิถีการใช้ชีวิตที่เร่งรีบและพฤติกรรมการบริโภค รวมถึงรสนิยมในการรับประทานอาหารที่เปลี่ยนไป ส่งผลให้ผู้บริโภคชาวซาอุดีมีความต้องการอาหารแปรรูปและอาหารบรรจุเสร็จเพิ่มขึ้น ▪ กระแสการดูแลสุขภาพของผู้บริโภคชาวซาอุดีที่มีความต้องการอาหารประเภท 'Light' เพิ่มขึ้น ▪ ความต้องการอาหารอินทรีย์ (Organic foods) หรืออาหารปลอดสารพิษเพิ่มขึ้น ▪ ผู้บริโภคที่มีระดับรายได้สูงมีความต้องการสินค้าอาหารคุณภาพสูง หรือสินค้าพรีเมียมเพิ่มขึ้น 	<ul style="list-style-type: none"> ▪ แม้ว่าภาวะเศรษฐกิจจะเริ่มฟื้นตัวดีขึ้นแล้วก็ตาม แต่ความเชื่อมั่นของผู้บริโภคชาวซาอุดียังอยู่ในระดับต่ำ ▪ แม้ว่าซาอุดีอาระเบียจะเป็นประเทศที่ร่ำรวยจากการค้าน้ำมัน แต่ประชากรที่อยู่ใต้ระดับความยากจน (Poverty line) ยังมีอยู่เป็นจำนวนมาก

อุตสาหกรรมเครื่องดื่ม

จุดเด่น (Strengths)	จุดด้อย (Weaknesses)
<ul style="list-style-type: none"> ▪ มีปริมาณการดื่มเครื่องดื่มปราศจากแอลกอฮอล์ต่อคนในระดับสูง โดยเฉพาะน้ำอัดลม น้ำผลไม้ และน้ำดื่มบรรจุขวด รวมถึงชาและกาแฟ ▪ ผู้บริโภคชาวซาอุดีส่วนใหญ่ยึดติดกับตราสินค้า แต่ค่อนข้างเปิดกว้างในการทดลองเครื่องดื่มที่ออกสู่ตลาดใหม่ หรือเครื่องดื่มที่มีนวัตกรรมสินค้า 	<ul style="list-style-type: none"> ▪ ไม่มีการประกอบอุตสาหกรรมเครื่องดื่มแอลกอฮอล์ ▪ ตลาดอุตสาหกรรมเครื่องดื่มน้ำอัดลมเริ่มเข้าสู่ภาวะอิ่มตัว ขณะที่อุตสาหกรรมชาและกาแฟอยู่ในภาวะอิ่มตัวแล้ว
โอกาส (Opportunities)	อุปสรรค (Threats)
<ul style="list-style-type: none"> ▪ มีทิศทางการเติบโตที่ดี ทั้งในแง่ของปริมาณและมูลค่าการจำหน่ายในประเทศ โดยเฉพาะน้ำดื่มบรรจุขวดและน้ำผลไม้ ▪ กระแสการรักสุขภาพของผู้บริโภคชาวซาอุดีส่งผลให้มีความต้องการเครื่องดื่มประเภทให้พลังงาน (Energy drinks) มากขึ้น ▪ ข้อห้ามเรื่องการจำหน่ายเครื่องดื่มแอลกอฮอล์เป็นโอกาสสำหรับผู้ผลิตเครื่องดื่มปราศจากแอลกอฮอล์และเครื่องดื่มที่มีส่วนผสมของมอลต์ ▪ เครื่องดื่มชาผลไม้หรือชาสมุนไพรมีโอกาสเติบโตที่ดี เนื่องจากกระแสรักสุขภาพของผู้บริโภคชาวซาอุดี ประกอบกับพวกเขาชอบทดลองเครื่องดื่มที่มีนวัตกรรมสินค้า 	<ul style="list-style-type: none"> ▪ นโยบายของภาครัฐและการต่อต้านสินค้าจากชาติตะวันตกของชาวซาอุดีบางกลุ่ม ▪ แม้ว่าภาวะเศรษฐกิจจะเริ่มฟื้นตัวดีขึ้นแล้วก็ตาม แต่ความเชื่อมั่นของผู้บริโภคชาวซาอุดียังอยู่ในระดับต่ำ

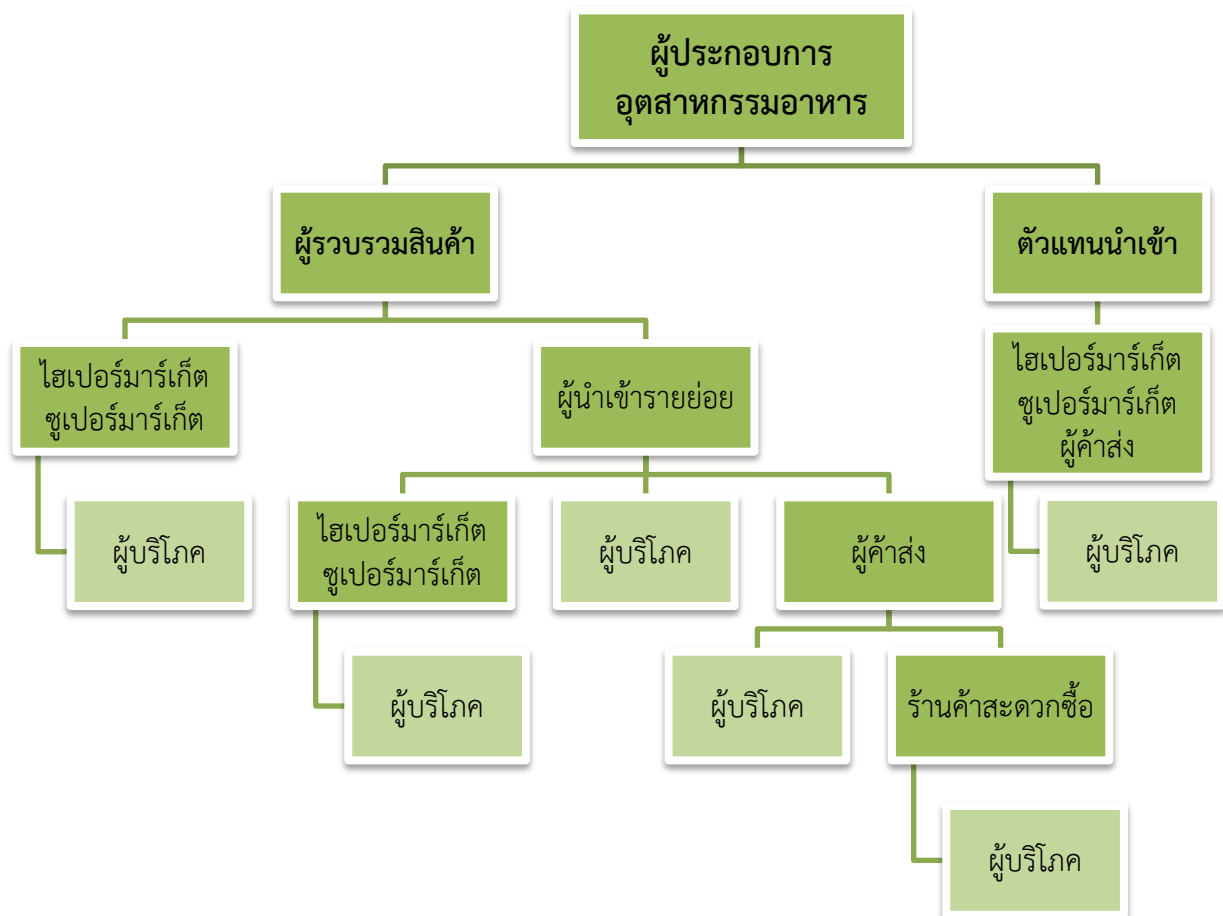
ธุรกิจค้าปลีก

จุดเด่น (Strengths)	จุดด้อย (Weaknesses)
<ul style="list-style-type: none"> ▪ มีธุรกิจค้าปลีกขนาดใหญ่ที่สุดในภูมิภาค ในแง่ของมูลค่า ▪ ธุรกิจค้าปลีกสมัยใหม่มีผลการประกอบการที่ดีขึ้นอย่างต่อเนื่อง ▪ มีประชากรจำนวนมาก ทั้งชาวซาอุดี และชาวต่างชาติที่เข้ามาทำงานในประเทศ โดยผู้บริโภคที่มีระดับรายได้สูงมีความต้องการสินค้าอาหารคุณภาพสูง หรือสินค้าพรีเมียมเพิ่มขึ้น 	<ul style="list-style-type: none"> ▪ ร้านค้าลดราคายังไม่เป็นที่นิยมมากนัก เนื่องจากผู้บริโภคชาวซาอุดีมองว่าจำหน่ายสินค้าที่ไม่มีคุณภาพ ▪ ข้อห้ามทางศาสนาบางเรื่องกลายเป็นข้อจำกัดอำนาจในการจำหน่ายซื้อสินค้าของผู้หญิงชาวซาอุดี เช่น การห้ามออกมานอกบ้าน การห้ามขับรถ
โอกาส (Opportunities)	อุปสรรค (Threats)
<ul style="list-style-type: none"> ▪ ธุรกิจค้าปลีกสมัยใหม่ ทั้งไฮเปอร์มาร์เก็ต และซูเปอร์มาร์เก็ต มีทิศทางการเติบโตที่ดี แม้ว่าจะยังมีร้านค้าของชำอีกระดับเล็กอยู่เป็นจำนวนมากก็ตาม ▪ ร้านค้าปลีกขนาดใหญ่ส่วนมากจะกระจุกตัวอยู่ในเมืองใหญ่ ขณะที่เมืองขนาดรองลงมา ยังไม่มีธุรกิจค้าปลีกเข้าไปลงทุนมากนัก จึงเป็นโอกาสที่ดีสำหรับนักลงทุนและผู้ค้าปลีกที่จะมองหาทำเลใหม่มากขึ้น 	<ul style="list-style-type: none"> ▪ แม้ว่าภาวะเศรษฐกิจจะเริ่มฟื้นตัวดีขึ้นแล้วก็ตาม แต่ความเชื่อมั่นของผู้บริโภคชาวซาอุดียังอยู่ในระดับต่ำ ▪ แม้ว่าซาอุดีอาระเบียจะเป็นประเทศที่ร่ำรวยจากการค้าน้ำมัน แต่ประชากรที่อยู่ใต้ระดับความยากจน (Poverty line) ยังมีอยู่เป็นจำนวนมาก

2. ช่องทางการจำหน่าย

ผู้ค้าปลีกชาวซาอุดีจะนำเข้าสินค้าเข้ามาในราชอาณาจักร โดยผ่านช่องทางต่าง ๆ ทั้งตัวแทนนำเข้าในประเทศ (Agent importers) และผู้รวบรวมสินค้า (Consolidators) จากต่างประเทศ ก่อนที่สินค้าจะถูกส่งให้ห้างค้าปลีกชั้นนำในซาอุดีอาระเบีย เพื่อจำหน่ายสินค้าให้กับผู้บริโภคต่อไป หรือในบางกรณีสินค้าจะถูกส่งให้ผู้ค้าส่ง เพื่อกระจายสินค้าให้กับร้านค้าสะดวกซื้อและผู้บริโภค (รูปที่ 1)

รูปที่ 1 ช่องทางการจำหน่ายสินค้าอาหารและเครื่องดื่มในตลาดซาอุดีอาระเบีย



ที่มา: USDA FAS.

3. ขั้นตอนการนำเข้าและพิธีการศุลกากร

ซาอุดีอาระเบียมีนโยบายการค้าเสรีบนพื้นฐานการแข่งขัน ไม่มีการควบคุมการแลกเปลี่ยนเงินตราต่างประเทศ ไม่มีข้อจำกัดปริมาณและโควตาการนำเข้าสินค้า และไม่มีการควบคุมราคาเพื่อให้มีสินค้าเข้าสู่ตลาดอย่างเสรี เพียงพอต่อความต้องการในประเทศและราคาไม่แพง ยกเว้นสินค้าบางรายการที่ห้ามนำเข้า เนื่องจากขัดต่อบทบัญญัติทางศาสนาและความมั่นคงของประเทศ อย่างไรก็ตาม รัฐบาลซาอุดีอาระเบียได้กำหนดนโยบายการนำเข้าสินค้าอาหาร โดยอาศัยมาตรการและแนวทางของสหภาพยุโรปเป็นหลัก กล่าวคือ หากสหภาพยุโรปดำเนินมาตรการใด รัฐบาลซาอุดีอาระเบียจะดำเนินการตามทันที โดยไม่มีการแจ้งให้ทราบล่วงหน้า นอกจากนี้ มีระบบตรวจสอบสินค้าที่ค่อนข้างเข้มงวดเพื่อคุ้มครองผู้บริโภคภายในประเทศ โดยจะทำการสุ่มตรวจสอบสินค้าที่นำเข้าทุกรายการ ยกเว้นสินค้าบางรายการจากบริษัทผู้ผลิตสินค้าที่มีชื่อเสียงระดับโลก หากตรวจพบว่าสินค้าที่นำเข้าไม่เหมาะสมต่อผู้บริโภคหรือมีสารปนเปื้อนเกินมาตรฐานที่กำหนด รัฐบาลจะห้ามนำสินค้าดังกล่าวออกจำหน่ายและให้ส่งกลับคืน รวมทั้งประกาศห้ามนำเข้าสินค้าจากผู้ส่งออกหรือผู้ผลิตรายนั้นต่อไป ทั้งนี้ ผู้นำเข้าสินค้าต้องเป็นบริษัทสัญชาติซาอุดี หรือมีชาวซาอุดีเป็นผู้ถือครองหุ้นทั้งหมด (100%) และต้องได้รับใบอนุญาตในการนำเข้าสินค้าแต่ละชนิด

สินค้านำเข้าในราชอาณาจักรขาอูติอาระเบียเพื่อการค้าทุกประเภทจำเป็นต้องมีเอกสารสำคัญประกอบการนำเข้า ดังนี้

1) **ใบกำกับสินค้า (Commercial Invoice)** ต้องมีชื่อบริษัทผู้ส่งออก ชื่อและสถานที่ติดต่อของผู้ส่งและผู้รับสินค้า พร้อมทั้งระบุรายละเอียดของสินค้าอย่างชัดเจน อาทิ ส่วนประกอบสินค้า เครื่องหมายการค้า ชื่อเรือหรือสายการบิน วันที่ขนส่งสินค้า เมืองต้นทาง-ปลายทาง น้ำหนักสุทธิรวม ปริมาณ ราคาต่อหน่วย ราคารวมของสินค้าแต่ละกลุ่ม/ชนิด ราคารวมทั้งหมด จำนวนบรรจุแต่ละหีบห่อและคอนเทนเนอร์ จำนวน Letter of Credit (L/C) (หากมี) รวมถึงค่าขนส่งและการประกันภัย

2) **หนังสือรับรองแหล่งกำเนิดสินค้า (Certificate of Origin)** โรงงานผู้ผลิตหรือบริษัทผู้ส่งออกจะต้องเป็นผู้ออก C/O โดยออก C/O แยกเฉพาะในแต่ละรายการสินค้า พร้อมทั้งลงนามรับรองเอกสาร กรณีที่สินค้าไม่ได้มีแหล่งกำเนิดเดียวจากประเทศส่งออก ต้องแนบหนังสือชี้แจงรายละเอียดของ C/O ด้วย ซึ่งจะรับรองเอกสารโดยสถานเอกอัครราชทูตซาอุดีอาระเบีย ทั้งนี้ C/O ต้องระบุชื่อเรือหรือสายการบิน วันที่ขนส่งสินค้า ชื่อและสัญชาติของโรงงานผู้ผลิต สถานที่ติดต่อ และรายละเอียดอื่นที่สำคัญของสินค้าอย่างชัดเจน รวมถึงชื่อและสถานที่ติดต่อของผู้นำเข้าชาวซาอุดี และสถานที่ติดต่อของบริษัทขนส่งสินค้า

3) **ใบขนส่งสินค้า (Bill of Lading or an Airway Bill)** จะต้องนำต้นฉบับที่ไม่ได้ใช้เป็นหลักฐานทางการนำไปแสดงที่สถานเอกอัครราชทูตซาอุดีอาระเบีย รายละเอียดต่าง ๆ ใน B/L จะต้องสอดคล้องและตรงกับรายละเอียดในใบกำกับสินค้า

4) **หนังสือรับรองจากบริษัทเดินเรือหรือสายการบิน** ซึ่งต้องรับรองเอกสารโดยสถานเอกอัครราชทูตซาอุดีอาระเบีย และแนบไปพร้อมกับ B/L โดยมีรายละเอียด ดังนี้

- ชื่อบริษัทเดินเรือหรือสายการบิน หรือชื่อเดิมก่อนหน้านี้ (หากมี)
- สัญชาติของบริษัทเดินเรือหรือสายการบิน
- เจ้าของบริษัทเดินเรือหรือสายการบิน
- ชื่อท่าเรือหรือท่าอากาศยานที่จอดแวะก่อนถึงซาอุดีอาระเบีย
 - ก. ท่าเรือหรืออากาศยานขึ้นสินค้า
 - ข. แวะที่
 - ค. แวะที่
 - ง. ท่าเรือหรืออากาศยานลงสินค้า

5) **กรมธรรม์ประกันภัย (Insurance Certificate)** หากสินค้าประกันโดยผู้ส่งออก กรมธรรม์ประกันภัยต้องมีรายละเอียดเกี่ยวกับวงเงินประกัน รายละเอียดและมูลค่าของสินค้าที่ประกัน ชื่อเรือ เมืองท่าขนส่งสินค้า และเมืองท่าปลายทางที่ซาอุดีอาระเบีย ชื่อและสถานที่ติดต่อของผู้รับประกัน

6) **บัญชีหีบห่อสินค้า (Packing List)** ต้องระบุรายละเอียดเกี่ยวกับชื่อและสถานที่ติดต่อของผู้ส่งและผู้รับสินค้า รายละเอียดสินค้าและมูลค่า น้ำหนักสุทธิและน้ำหนักรวม จำนวนหีบห่อและจำนวนที่ถูกรับรอง จำนวนตู้คอนเทนเนอร์และจำนวนที่ถูกรับรอง จำนวนผนึก (Seals) และจำนวน L/C (หากมี)

7) **เอกสารสำคัญอื่น ๆ** ขึ้นอยู่กับชนิดหรือประเภทสินค้าอาหารตามที่กฎระเบียบกำหนด ซึ่งผู้นำเข้าจะขอให้ผู้ส่งออกดำเนินการขอรับเอกสารจากหน่วยงานต่าง ๆ ที่เกี่ยวข้อง พร้อมทั้งรับรองความถูกต้องของเอกสารด้วย

7.1) สินค้าอาหาร

- **หนังสือรับรองส่วนประกอบอาหาร (Food Manufacturer's Ingredient Certificate)** ซึ่งต้องมีรายละเอียดของส่วนประกอบวัตถุดิบแต่ละชนิด (ระบุ

เป็นสัดส่วนร้อยละ) ข้อมูลทางเคมี มาตรฐานทางด้านชีววิทยา การจัดเก็บ และอายุของสินค้า (วันผลิต) หากผลิตภัณฑ์มีส่วนผสมของไขมันสัตว์ หนังสือรับรองจะต้องยืนยันว่าเป็นไขมันจากสัตว์ใด หรือยืนยันว่าไม่มีส่วนผสมของเนื้อหรือไขมันของหมู หรือกลิ่นสังเคราะห์สหมู หนังสือรับรองดังกล่าวจะต้องออกโดยหน่วยงานสาธารณสุข

- หนังสือรับรองคุ้มครองผู้บริโภคด้านสุขอนามัย (Consumer Protection Certificate) ยืนยันถึงความปลอดภัยด้านสุขอนามัยว่าสินค้านั้นปลอดภัย และเหมาะสมกับการบริโภคของมนุษย์ หนังสือรับรองดังกล่าวจะต้องออกโดยหน่วยงานสาธารณสุข
- บัญชีราคาสินค้า (Price List) ออกโดยผู้ส่งออกเพื่อยืนยันว่าราคาสินค้าที่ส่งออกเป็นราคามาตรฐานของตลาดในประเทศ

7.2) เนื้อสัตว์ ซาฮูดีอาระเบียให้นำเข้าเฉพาะเนื้อโค (เพศผู้) และเนื้อแพะสดและแช่แข็งเท่านั้น โดยโคจะต้องมีอายุไม่เกิน 5 ปี และแพะไม่เกิน 3 ปี ทั้งนี้ การนำเข้าสินค้านี้ต้องมีเอกสารประกอบเพิ่มเติม ดังนี้

- หนังสือรับรองฮาลาล (Certificate of Halal meat) เพื่อรับรองว่าสินค้าเนื้อสัตว์เหล่านี้มาจากการฆ่าโดยโรงฆ่าที่ได้รับอนุญาตจากทางการและเป็นไปตามกระบวนการตามหลักศาสนาอิสลาม โดยหนังสือรับรองฮาลาลจะต้องได้รับการรับรองจากองค์กรอิสลามในประเทศนั้น ๆ
- หนังสือรับรองด้านสุขอนามัย (Health Certificate) ต้องระบุวันฆ่าและชนิดและอายุของสัตว์ รวมทั้งยืนยันว่าได้มีการตรวจสัตว์โดยสัตวแพทย์ภายใน 12 ชั่วโมงก่อนการฆ่า และทันทีหลังจากการฆ่า รวมถึงยืนยันผลการตรวจว่าไม่พบโรคที่เป็นอันตราย และสินค้านั้นปลอดภัยต่อการบริโภคของมนุษย์ ทั้งนี้ หนังสือรับรองด้านสุขอนามัยบังคับใช้ครอบคลุมถึงเนื้อสัตว์ชนิดอื่น ๆ เช่น เป็ด ไก่ สัตว์ทะเล ปลา ตลอดจนผักและผลไม้

7.3) ผักและผลไม้ นอกจากหนังสือรับรองทางด้านสุขอนามัยแล้ว ผู้ส่งออกต้องมีหนังสือรับรองว่าปลอดจากโรคพืชและแมลง (Phytosanitary Certificate) ที่ออกโดยหน่วยงานจากกระทรวงเกษตร ประกอบการส่งออกทุกครั้ง

4. รูปแบบการชำระเงินและการควบคุมเงินตราต่างประเทศ

การชำระเงินเพื่อซื้อขายสินค้าส่วนใหญ่ที่ใช้ในซาฮูดีอาระเบีย คือ Irrevocable L/C การเปิดบัญชี และการชำระเงินล่วงหน้า ซึ่งขึ้นอยู่กับข้อตกลงของทั้ง 2 ฝ่าย ทั้งนี้ เงื่อนไขการให้สินเชื่อจะไม่มีกำหนดระยะเวลาขั้นสูงและขั้นต่ำ

รัฐบาลซาฮูดีอาระเบียมีนโยบายทางการเงินและการค้าเสรี ไม่มีการควบคุมการโอนเงินและการซื้อขายเงินตราเพื่อทางการค้า กล่าวคือ การแลกเปลี่ยนเงินตราสามารถกระทำได้อย่างเสรี (Full convertibility) ไม่มีการควบคุมการแลกเปลี่ยนเงินตราต่างประเทศ (No foreign exchange control)

โดยรัฐบาลมีระบบอัตราแลกเปลี่ยนแบบคงที่ สำหรับสกุลเงินดอลลาร์สหรัฐ ตั้งแต่ปี 2530 ซึ่งกำหนดไว้ที่ 1 ดอลลาร์สหรัฐ เท่ากับ 3.75 เรียลซาอุดี

5. การจัดตั้งธุรกิจ

รูปแบบการดำเนินธุรกิจของนิติบุคคลชาวต่างชาติในซาอุดีอาระเบีย แบ่งออกเป็น

1) **สำนักงานสาขา (Branch Office)** โดยกำหนดให้นิติบุคคลชาวต่างชาติสามารถจัดตั้งสำนักงานสาขาในซาอุดีอาระเบีย และเป็นเจ้าของทั้งหมดได้

2) **บริษัทร่วมทุน (Joint Venture)** เป็นการร่วมลงทุนจากผู้ถือหุ้น (Shareholders) หลายราย โดยนิติบุคคลชาวต่างชาติไม่สามารถจัดตั้งบริษัทด้วยตนเองได้ แต่จำเป็นต้องมีหุ้นส่วนเป็นชาวซาอุดี โดยทั่วไปการจัดตั้งธุรกิจในรูปแบบบริษัทห้างหุ้นส่วนจำกัดและบริษัทร่วมทุนจะมีลักษณะคล้ายกับกฎหมายแพ่งและพาณิชย์ของไทยในด้านองค์ประกอบของผู้ถือหุ้นและสัดส่วนการถือหุ้น

3) **บริษัทลงทุนทั้งหมด (Wholly Foreign Owned Company)** ภายใต้เงื่อนไขจำนวนเงินลงทุนขั้นต่ำที่กำหนดให้นิติบุคคลชาวต่างชาติจะต้องลงทุน ซึ่งแตกต่างกันไปในแต่ละประเภทธุรกิจ ดังนี้

- สำหรับเกษตรกรรม ไม่น้อยกว่า 25 ล้านเรียลซาอุดี หรือ 6.67 ล้านดอลลาร์สหรัฐ
- สำหรับอุตสาหกรรม ไม่น้อยกว่า 5 ล้านเรียลซาอุดี หรือ 1.33 ล้านดอลลาร์สหรัฐ
- สำหรับธุรกิจอื่น ๆ ไม่น้อยกว่า 2 ล้านเรียลซาอุดี หรือ 0.53 ล้านดอลลาร์สหรัฐ

ทั้งนี้ จำนวนเงินลงทุนที่กำหนดข้างต้นอาจปรับลดลง สำหรับโครงการที่ลงทุนในเขตพิเศษ หรือโครงการที่ใช้เทคโนโลยีขั้นสูง หรือโครงการที่ผลิตเพื่อการส่งออก

อย่างไรก็ตาม แม้ว่ารัฐบาลซาอุดีอาระเบียจะมีนโยบายส่งเสริมการลงทุนจากต่างประเทศมากขึ้น แต่มีข้อจำกัดสำหรับนักลงทุนชาวต่างชาติที่ **ไม่อนุญาตให้เข้ามาดำเนินธุรกิจ** บางประเภทในซาอุดีอาระเบีย ได้แก่

ภาคอุตสาหกรรม

- การสำรวจขุดเจาะและการผลิตน้ำมัน
- การผลิตอุปกรณ์และเครื่องมือทางทหารและเครื่องแบบทหาร
- การผลิตวัตถุระเบิด

ภาคบริการ

- การจัดส่งอาหาร (Catering) ให้แก่กองทัพ
- การบริการด้านความปลอดภัยและนักสืบ
- การประกันภัย (อยู่ระหว่างการแก้ไขกฎหมายเพื่อให้ชาวต่างชาติสามารถลงทุนได้)
- ธุรกิจอสังหาริมทรัพย์ที่นครมักกะฮ์และนครมะดีนะฮ์
- นายหน้าธุรกิจอสังหาริมทรัพย์
- การบริการการเดินทางเพื่อประกอบศาสนกิจฮัจญ์และอุมเราะฮ์
- การขนส่งทางบกและทางอากาศ การรถไฟ
- การจัดหางาน
- โรงพิมพ์และสิ่งพิมพ์
- การกระจายเสียงและสื่อมวลชน

- การสื่อสาร ยกเว้นการให้บริการอิเล็กทรอนิกส์ โทรเลข โทรสาร การจัดส่งข้อมูลอิเล็กทรอนิกส์ (Electronic Data Interchange) อินเทอร์เน็ต
- การส่งสัญญาณดาวเทียม
- การจัดจำหน่ายสินค้าทั้งแบบค้าส่งและค้าปลีก และตัวแทนการค้า (ยกเว้นธุรกิจแฟรนไชส์ ของสินค้าตามหมวด 8929 ภายใต้ International Industrial Classifications)
- การให้บริการโดยพยาบาล นักกายภาพบำบัด และเกี่ยวกับทางการแพทย์ ตามหมวด 93191 ภายใต้ International Industrial Classifications
- การประมง
- ธนาคารเลือด ศูนย์เซรุ่ม และการกักกันโรค

ค่าเช่าพื้นที่เชิงพาณิชย์และเชิงอุตสาหกรรมในซาอุดีอาระเบียถือว่าอยู่ในอัตราที่ค่อนข้างต่ำ โดยหากเป็นพื้นที่ที่อยู่ในเขตเมืองอุตสาหกรรม จะมีอัตราค่าเช่าเฉลี่ย 1-2 ريالซาอุดี/ตารางเมตร/ปี หรือประมาณ 0.26 ดอลลาร์สหรัฐ/ตารางเมตร/ปี ส่วนเขตพื้นที่อื่น จะมีอัตราค่าเช่าเฉลี่ย 20-100 ريالซาอุดี/ตารางเมตร/ปี หรือประมาณ 5.33-26.67 ดอลลาร์สหรัฐ/ตารางเมตร/ปี สำหรับค่าใช้ไฟฟ้าจะมีอัตราที่แตกต่างกันขึ้นอยู่กับปริมาณการใช้กำลังไฟฟ้า ประเภทของเครื่องวัด (Counters) และช่วงเวลาการใช้ไฟฟ้า (ตารางที่ 1) ส่วนค่าใช้น้ำจะอยู่ระหว่าง 0.10-6 ريالซาอุดี/ลูกบาศก์เมตร หรือ 0.027-1.60 ดอลลาร์สหรัฐ/ลูกบาศก์เมตร

ตารางที่ 1 อัตราค่าใช้ไฟฟ้าที่เรียกเก็บจากโรงงานอุตสาหกรรมในซาอุดีอาระเบีย

หน่วย: ريالซาอุดี/กิโลวัตต์-ชั่วโมง/ชั่วโมง

ช่วงเวลา	โรงงานที่ติดตั้งแผงแบบ electromechanical	โรงงานที่ติดตั้งแผงแบบดิจิทัล	
ปริมาณการใช้กำลังไฟฟ้าน้อยกว่า 1,000 กิโลวัตต์-ชั่วโมง (KwH)			
ตุลาคม-เมษายน	12	ทุกช่วงเวลา	12
พฤษภาคม-กันยายน	15	Off-peak time เสาร์-พฤหัสบดี (08.00 น.-00.00 น.) ศุกร์ (09.00 น.-00.00 น. และ 21.00 น.-00.00 น.)	10
		Peak time เสาร์-พฤหัสบดี (12.00 น.-17.00 น.)	26
		ช่วงเวลาอื่น	15
ปริมาณการใช้กำลังไฟฟ้าตั้งแต่ 1,000 กิโลวัตต์-ชั่วโมง (KwH) ขึ้นไป			
ตุลาคม-เมษายน	14	ทุกช่วงเวลา	14
พฤษภาคม-กันยายน	15	Off-peak time เสาร์-พฤหัสบดี (08.00 น.-00.00 น.) ศุกร์ (09.00 น.-00.00 น. และ	10

	21.00 น.-00.00 น.)	
	Peak time เสาร์-พฤหัสบดี (12.00 น.-17.00 น.)	26
	ช่วงเวลาอื่น	15

ที่มา: SAGIA.

6. การเปิดธุรกิจร้านอาหาร

แม้ว่าประเทศไทยจะมีศักยภาพด้านธุรกิจบริการอาหารไทย แต่ปัจจุบันพบว่าร้านอาหารไทยในซาอุดีอาระเบียจำนวนน้อยมาก เนื่องจากข้อจำกัดด้านกฎระเบียบการเข้าเมืองสำหรับนักธุรกิจและนักลงทุนชาวต่างชาติที่จำเป็นต้องมีผู้อุปถัมภ์ (Sponsor) เพื่อรับรองการเดินทางเข้าราชอาณาจักร นอกจากนี้ผู้ประกอบการไทยยังไม่สามารถเปิดดำเนินธุรกิจร้านอาหารเองได้ โดยต้องขออนุญาตจัดตั้งร้านในนามของผู้อุปถัมภ์ชาวซาอุดี ส่วนผู้ประกอบการไทยสามารถบริหารและจัดการธุรกิจร้านได้ ดังนั้น ความไว้วางใจระหว่างผู้ประกอบการไทยและผู้อุปถัมภ์ชาวซาอุดีจึงเป็นเรื่องสำคัญอย่างยิ่ง อย่างไรก็ตาม พ่อครัวและแม่ครัวชาวไทยยังเป็นที่ต้องการของโรงแรมและร้านอาหารทั่วไปในซาอุดีอาระเบีย เนื่องจากชื่อเสียงด้านการปรุงอาหาร แต่รัฐบาลซาอุดีอาระเบียยังไม่อนุญาตวีซ่าใหม่ให้คนไทยเข้าไปทำงานเพิ่มเติม ทั้งนี้ มีข้อยกเว้นสำหรับองค์กรเอกชนที่มีความสัมพันธ์อันดีกับรัฐบาลและเจ้านายชั้นสูง ซึ่งจะได้รับอนุญาตให้รับคนไทยเข้ามาทำงานได้ปีละ 30 คนเท่านั้น

7. ระบบภาษี

ประเภทของภาษีที่เรียกเก็บในซาอุดีอาระเบียมีดังนี้

1) อัตราภาษีเงินได้ (Corporate income tax)

รัฐบาลซาอุดีอาระเบียเก็บภาษีเงินได้จากผลกำไรของบริษัทต่างชาติ และเงินปันผลกำไรที่ชาวต่างชาติถือหุ้นหรือเป็นหุ้นส่วน โดยอัตราภาษีเงินได้ที่เรียกเก็บจะขึ้นอยู่กับกำไรของผู้ถือหุ้นในบริษัท ซึ่งอยู่ระหว่างร้อยละ 25-45 ของกำไรที่ได้รับทั้งหมด ขณะที่บริษัทผู้ผลิตน้ำมันและผลิตภัณฑ์จากน้ำมันจะถูกเก็บภาษีในอัตราที่สูงมาก คือร้อยละ 85 ทั้งนี้ ค่าใช้จ่ายและต้นทุนการดำเนินงาน รวมทั้งผลขาดทุนและค่าเสื่อมราคา สามารถนำมาหักคืนจากกำไรได้ ส่วนกำไรจากมูลค่าหลักทรัพย์ที่เพิ่มขึ้น (Capital gain) จะต้องนำมาคำนวณเสียภาษีด้วย อย่างไรก็ตาม รัฐบาลได้ปรับลดอัตราภาษีเรียกเก็บภาษีเงินได้จากนิติบุคคลที่มีรายได้ตั้งแต่ 1 ล้านริยาลซาอุดีขึ้นไป จากร้อยละ 45 เหลือร้อยละ 30 เพื่อจูงใจให้มีการลงทุนเพิ่มขึ้น

2) ภาษีการค้า/ภาษีมูลค่าเพิ่ม (Sales tax/VAT/GST)

เนื่องจากรัฐบาลซาอุดีอาระเบียไม่ถือว่าภาษีเป็นรายได้หลักของประเทศ ดังนั้น จึงไม่มีการจัดเก็บภาษีมูลค่าเพิ่ม ภาษีรายได้ และภาษีขาย

3) อัตราภาษี/สิทธิประโยชน์สำหรับการค้าระหว่างประเทศในสหภาพศุลกากร (Custom Union) ของกลุ่มประเทศรัฐริมาอ่าว (Gulf Co-operation Council: GCC)

ชาอูดีอาระเบียให้สิทธิประโยชน์ทางการค้ากับประเทศสมาชิกในกลุ่มประเทศรัฐริมาอ่าว (Gulf Co-operation Council: GCC) โดยกำหนดอัตราภาษีศุลกากร ร้อยละ 5 และสินค้า 53 รายการ สำคัญในหมวดอาหารและยารักษาโรคจะได้รับการยกเว้นเก็บภาษี

4) ภาษีหัก ณ ที่จ่าย (Withholding Tax)

ชาอูดีอาระเบียเก็บภาษีหักภาษี ณ ที่จ่าย ในอัตราเดียว (Flat rate) ที่ร้อยละ 15 ของ ยอดเงินที่ชำระ

5) ภาษีซ้อน (Double Taxation Agreement)

เมื่อปี 2537 ชาอูดีอาระเบียและไทยได้ลงนามความตกลงว่าด้วยการยกเว้นการเก็บ ภาษีซ้อน ซึ่งความตกลงดังกล่าวจะช่วยให้ภาคเอกชนในประเทศทั้งสองเพิ่มทุนการลงทุนและกิจการการค้า ระหว่างกัน นอกจากนี้ ยังมีการจัดทำเอกสารพิธีการ (Proces-Verbal) เพื่อการแลกเปลี่ยนสัตยาบันสาร ความตกลงเพื่อการเว้นการเก็บภาษีจากกิจการขนส่งทางอากาศ เมื่อเดือนเมษายน 2539

8. การขอวีซ่าและการเดินทาง

ชาอูดีอาระเบียค่อนข้างเข้มงวดเรื่องการออกวีซ่าให้แก่ชาวต่างชาติ นักท่องเที่ยวหรือผู้ที่ จะผ่านราชอาณาจักรจำเป็นต้องได้รับวีซ่าก่อน จึงจะสามารถเดินทางเข้าประเทศได้ ยกเว้นบุคคลที่มีสัญชาติ ในกลุ่ม Gulf Cooperation Council (GCC) ได้แก่ โอมาน กาตาร์ สหรัฐอาหรับเอมิเรตส์ บาห์เรน และคูเวต ซึ่งอนุญาตให้เดินทางเข้าประเทศได้โดยไม่ต้องขอวีซ่า ทั้งนี้ ผู้ที่มีสิทธิ์ยื่นขอวีซ่า ได้แก่ นักธุรกิจ ผู้มีสัญญาจ้างจากบริษัทในชาอูดีอาระเบีย ญาติสนิทของพนักงานในชาอูดีอาระเบีย และชาวมุสลิมผู้เดินทางไปแสวงบุญ

กรณีนักธุรกิจชาวไทยที่ประสงค์จะเดินทางเข้าราชอาณาจักรชาอูดีอาระเบีย จำเป็นต้องมี บริษัทในประเทศหรือคู่ค้าชาวซาอุดีเป็นผู้ดำเนินการออกหนังสือพร้อมทั้งสำเนาภาพถ่ายหนังสือเดินทางของ ผู้รับเชิญแจ้งไปยังสถานเอกอัครราชทูตซาอุดีอาระเบียในประเทศไทย ว่าได้เชิญให้ไปเยือนซาอุดีอาระเบียเพื่อ ติดต่อดูธุรกิจ โดยหนังสือที่แจ้งไปยังสถานเอกอัครราชทูตต้องผ่านการรับรองจากหอการค้าประจำเมืองที่บริษัท ชาวซาอุดีเป็นสมาชิกอยู่ โดยนักธุรกิจชาวไทยที่ได้รับเชิญต้องนำสำเนาจดหมายเชิญไปเป็นหลักฐาน ประกอบการขอวีซ่าต่อไป ทั้งนี้ มีรายละเอียดอื่น ๆ และขั้นตอนที่ควรพึงปฏิบัติ ดังนี้

- 1) หนังสือเดินทางต้องมีอายุไม่น้อยกว่า 6 เดือน และมีหน้าว่างไม่น้อยกว่า 2 หน้าติดกัน สำหรับหนังสือเดินทางที่เคยผ่านการประทับตราเข้าประเทศอิสราเอลจะไม่ได้รับการ พิจารณาออกวีซ่า
- 2) หนังสือเดินทางที่มีการเพิ่มหน้า จะไม่ได้รับการพิจารณาออกวีซ่า
- 3) กรอกรายละเอียดในแบบฟอร์มการขอวีซ่าจำนวน 2 ฉบับ โดยต้องระบุรายละเอียด ของบริษัทที่จะเดินทางไปติดต่อดูธุรกิจ หรือบริษัทที่เป็นผู้อุปถัมภ์ (Sponsor) ให้ชัดเจน
- 4) อัตราค่าธรรมเนียมและระยะเวลาดำเนินการสำหรับการยื่นขอวีซ่าประเภทธุรกิจ

ชนิดวีซ่า	ค่าธรรมเนียม	ระยะเวลาดำเนินการ
เข้าออกครั้งเดียว (Single entry)	5,000 บาท	3 วันทำการ
เข้าออกหลายครั้ง (Multiple entries)	9,000 บาท	3 วันทำการ

9. ข้อควรรู้ในการเข้าสู่ตลาดชาฮาลาลอาระเบีย

- เวลาทำการของหน่วยงานภาครัฐและภาคเอกชนในชาฮาลาลอาระเบีย

หน่วยงาน	วันทำการ	เวลาทำการ
ราชการ	อาทิตย์-พฤหัสบดี	07.30 น.-14.30 น.
เอกชน	อาทิตย์-พฤหัสบดี	08.00 น.-12.00 น. 16.30 น.-19.30 น.
ธนาคาร	อาทิตย์-พฤหัสบดี	09.30 น.-16.30 น. 17.00 น. -19.00 น.
ร้านค้า	อาทิตย์-พฤหัสบดี	10.00 น.-12.00 น. 16.00 น. -22.00 น. (รวมวันศุกร์)

ทั้งนี้ รัฐบาลชาฮาลาลอาระเบียเพิ่งปรับเปลี่ยนวันหยุดราชการจากเดิมวันพฤหัสบดี-วันศุกร์เป็นวันศุกร์-วันเสาร์ เพื่อให้มีวันทำงานสอดคล้องกับของประเทศอื่นในตะวันออกกลางและใกล้เคียงกับสากลมากขึ้น โดยหน่วยงานราชการ บริษัท และร้านค้าจะปิดทำการชั่วคราววันละ 4 ครั้ง ครั้งละประมาณครึ่งชั่วโมง เพื่อทำพิธีละหมาด ได้แก่ ช่วงเวลาประมาณ 12.30 น. 16.30 น. 19.30 น. และ 20.30 น. ส่วนช่วงเทศกาลถือศีลอด จะเปิดทำการระหว่าง 20.00 น.-01.00 น. ดังนั้น ผู้ประกอบการไทยควรตรวจสอบวันและเวลาดังกล่าวกับคู่มือเจรจาให้ชัดเจน เพื่อไม่ให้เกิดการผิดพลาดและเสียเวลา

- หน่วยงานราชการ และบริษัทเอกชนจะหยุดประจำปี 3 ครั้ง คือ วันตรุษอีดิลฟิตรี (Eid Al-Fitr) ในช่วงต้นเดือนที่ 10 ของปีปฏิทินอิสลาม (Hajira Calendar) ซึ่งเป็นช่วงสิ้นสุดเทศกาลถือศีลอด มีระยะเวลา 6 วัน วันตรุษอีดิลอัฎฮา (Eid Al-Adha) ช่วงวันที่ 5-13 ของเดือนที่ 12 ของปีปฏิทินอิสลาม เป็นช่วงเฉลิมฉลองที่ชาวมุสลิมเข้าไปชุมนุมประกอบพิธีฮัจญ์ที่นครมักกะฮ์ มีระยะเวลา 10 วัน และวันชาติ ซึ่งตรงกับวันที่ 23 กันยายน โดยปีปฏิทินของอิสลามเป็นระบบจันทรคติ และมีจำนวนวันน้อยกว่า 11 วัน เมื่อเทียบกับระบบสุริยคติ (Gregorian) ดังนั้น ช่วงวันหยุดแต่ละปีจะไม่ตรงกับปีปฏิทินในระบบสุริยคติ ซึ่งผู้ประกอบการไทยจำเป็นต้องตรวจสอบวันเวลาที่นัดหมายหรือติดต่อธุรกิจให้แน่นอน เพื่อป้องกันความผิดพลาดและความเสียหายทางธุรกิจ
- ชาวต่างชาติสามารถเป็นเจ้าของทรัพย์สินและที่ดิน เพื่อใช้ในการประกอบธุรกิจ และที่พักอาศัย แต่จำเป็นต้องได้รับอนุญาตจากกฎหมายก่อน
- บริษัทหรือองค์กรเอกชนที่มีชาวชาฮาลาลอาระเบียเป็นเจ้าของจะต้องจ่ายภาษีซากาต (Zakat) หรือภาษีทางศาสนา ซึ่งเป็นข้อกำหนดตามหลักศาสนาอิสลาม ในอัตราคงที่ ร้อยละ 2.5 ของรายได้ เพื่อเป็นกองทุนช่วยเหลือแก่บุคคลผู้ยากจน และไม่สามารถช่วยเหลือตนเองได้
- แรงงานชาวไทยที่เข้าไปทำงานในชาฮาลาลอาระเบียไม่เสียภาษีเงินได้ แต่หากเป็นผู้ประกอบอาชีพอิสระ เช่น แพทย์ นักบัญชี นักกฎหมาย วิศวกร จะต้องเสียภาษีประจำปีตามระดับรายได้สุทธิ ดังนี้

ระดับเงินได้ (เรียลซาอุดี/เดือน)	อัตราภาษีเรียกเก็บ (ร้อยละ)
0-6,000	0-5
6,001-16,000	5
16,001-36,000	10
36,001-66,000	20
66,001 ขึ้นไป	30

นอกจากนี้ แรงงานไทยไม่ต้องถูกหักเก็บเงินค่าจ้างเพื่อเข้าร่วมสมทบกองทุนประกันสังคมประเภทเงินบำนาญ หรือเงินกองทุนยังชีพ

- ผู้นำเข้าชาวซาอุดีเป็นอีกปัจจัยที่สำคัญที่สามารถช่วยเหลือผู้ประกอบการไทยในการสร้างตราสินค้าให้เป็นที่รู้จักในตลาดซาอุดีอาระเบียได้ โดยฝ่ายผู้ผลิตชาวไทยจะต้องให้การสนับสนุนด้านการโฆษณาสินค้าและการจัดโปรโมชั่นต่าง ๆ โดยเฉพาะโปรโมชั่นประเภทซื้อ 2 แถม 1 ซึ่งดึงดูดความต้องการของผู้บริโภคชาวซาอุดีได้อย่างมาก
- เนื่องจากผู้นำเข้าท้องถิ่นถือเป็นกุญแจสำคัญในการเข้าสู่ตลาดซาอุดีอาระเบีย ผู้ประกอบการไทยจำเป็นต้องเลือกผู้นำเข้าที่มีชื่อเสียงที่ดี และมีเครือข่ายกระจายสินค้าที่เข้มแข็งทั่วประเทศ หรืออย่างน้อยในเมืองหลักสำคัญ อาทิ กรุงริยาด เมืองเจดดาห์ นครมักกะฮ์ เมืองมะดีนะฮ์ เมืองดัมมัม และเมืองตอาอิฟ (Ta'if) ซึ่งมีห้างค้าปลีกและห้างค้าส่งจำนวนมาก
- สินค้าอาหารที่จำหน่ายในซาอุดีอาระเบียและมีตราสินค้าออกเสียงเป็นภาษาอาหรับมักจะดึงดูดความต้องการของผู้บริโภคชาวซาอุดีได้อย่างมาก ขณะที่ตราสินค้าที่ออกเสียงเป็นภาษาชาติตะวันตกก็สามารถสร้างภาพลักษณ์ให้เป็นสินค้าคุณภาพสูงได้เช่นกัน โดยผู้บริโภคและชาวต่างชาติที่เข้ามาทำงานในซาอุดีอาระเบียหลายคนเลือกที่จะซื้อสินค้าเหล่านี้
- นอกจากซื้อตราสินค้าแล้ว โลโก้และภาพประกอบบนบรรจุภัณฑ์ก็เป็นเรื่องที่ผู้ประกอบการต้องคำนึงด้วย เนื่องจากซาอุดีอาระเบียเป็นตลาดที่เกี่ยวข้องกับหลักศาสนาอิสลาม ดังนั้นควรหลีกเลี่ยงสิ่งที่ไม่เหมาะสมหรือขัดต่อหลักศาสนา เช่น การมีภาพของชาผู้หญิงบนบรรจุภัณฑ์ เป็นต้น
- ผู้ประกอบการไทยควรหาโอกาสพบปะนักธุรกิจชาวซาอุดี ทั้งรายเล็กและรายใหญ่ เพื่อประชาสัมพันธ์สินค้าของตน ซึ่งจำเป็นต้องมีความพร้อมด้านข้อมูล ตัวอย่างสินค้า และราคาเบื้องต้น รวมทั้งการสำรวจห้างค้าปลีกและห้างค้าส่งเพื่อเก็บข้อมูลที่จำเป็น เช่น ลักษณะการแช่เย็นสินค้า ชนิดของสินค้าที่จำหน่ายอยู่ในปัจจุบัน ทั้งนี้ การพบปะแบบตัวต่อตัว (One-on-one) และการเจรจาแบบเผชิญหน้ากัน (Face-to-face) มีความจำเป็นอย่างยิ่งในการเจรจาติดต่อธุรกิจกับชาวซาอุดี เนื่องจากเป็นการช่วยสร้างความน่าเชื่อถือและความมั่นใจได้
- ผู้ประกอบการไทยควรเข้าร่วมงานแสดงสินค้าสำคัญระดับนานาชาติของซาอุดีอาระเบีย อย่างงาน Gulfood ซึ่งจัดเป็นประจำทุกปี และมีผู้ประกอบการชาวซาอุดีเข้าร่วมงานจำนวนมากกว่า 4,500 ราย รวมถึงงานแสดงสินค้าอาหารอื่นในภูมิภาคใกล้เคียง อย่างงาน Anuga ประเทศเยอรมนี และงาน Sial ประเทศฝรั่งเศส ก็เป็นอีกเวทีที่ผู้ประกอบการไทยสามารถเข้าถึงและหาตลาดใหม่ได้

- การเจรจาเพื่อหาข้อยุติทางธุรกิจกับผู้นำเข้าชาวซาอุดีอาระเบียจะใช้เวลาานกว่าที่คาดไว้ และสุดท้ายในสัญญาการทำการค้า (Trade contract) พวกเขาอาจจะขอให้ผู้ประกอบการไทยเป็นฝ่ายรับผิดชอบค่าธรรมเนียมสำหรับสินค้าใหม่ (Listing fee) ที่ต้องจ่ายให้กับห้างค้าปลีก ซึ่งมีอัตราระหว่าง 300-18,000 ดอลลาร์สหรัฐ/รายการสินค้า (SKU) ทั้งนี้ อัตราดังกล่าวจะแตกต่างกันขึ้นอยู่กับขนาด ความนิยม และส่วนแบ่งการตลาดของห้างค้าปลีกนั้น ยกตัวอย่างกรณีของห้าง Panda ซึ่งเป็นห้างค้าปลีกที่ใหญ่ที่สุดในซาอุดีอาระเบีย จะเรียกเก็บค่า Listing fee สูงถึง 18,000 ดอลลาร์สหรัฐ/รายการสินค้า อย่างไรก็ตาม ผู้นำเข้ารายใหญ่ที่มีสินค้าตราตั้งจำนวนมากจะมีอำนาจต่อรองกับห้างค้าปลีกในการขอปรับลดค่า Listing fee

ข้อมูลอ้างอิง:

1. กรมเศรษฐกิจระหว่างประเทศ กระทรวงต่างประเทศ. (ม.ป.ป.). ตลาดที่น่าสนใจซาอุดีอาระเบีย ข้อมูลการค้า-การลงทุน (ออนไลน์). สืบค้นจาก <http://www.thaibiz.net/th/market/Kingdom-of-Saudi-Arabia>
2. บริษัท บิลเฟต จำกัด. (ND). ข้อมูลทั่วไปประเทศซาอุดีอาระเบีย (ออนไลน์). สืบค้นจาก www.bkkfly.com/visa/N_sau.html
3. มหาวิทยาลัยหอการค้าไทย. (กันยายน 2549). ราชอาณาจักรซาอุดีอาระเบีย (ออนไลน์). สืบค้นจาก http://utcc2.utcc.ac.th/tradestrategies/Saudi_11-9-49.pdf
4. สำนักงานแรงงานประเทศซาอุดีอาระเบีย(กรุงริยาด). (ม.ป.ป.). แนวโน้มและโอกาสของแรงงานไทย (ออนไลน์). สืบค้นจาก <http://sau-riyadh.mol.go.th/node/314>
5. Business Monitor International Ltd. (May 2012). Saudi Arabia Food & Drink Report (Online). Retrieved from http://www.sthev.gr/assets/files/2013/anakinosis/saudi_arabia_food_and_drink_report.pdf
6. Foreign Agricultural Service, United States Department of Agriculture (USDA). (December 2013). Saudi Arabia Retail Foods: Annual (Online). Retrieved from http://gain.fas.usda.gov/Recent%20GAIN%20Publications/Retail%20Foods_Riyadh_Saudi%20Arabia_12-12-2013.pdf
7. Saudi Arabian General Investment Authority (SAGIA). (ND). Cost of doing business (Online). Retrieved from <http://www.sagia.gov.sa/en/Investment-climate/Costs-Of-Doing-Business/>